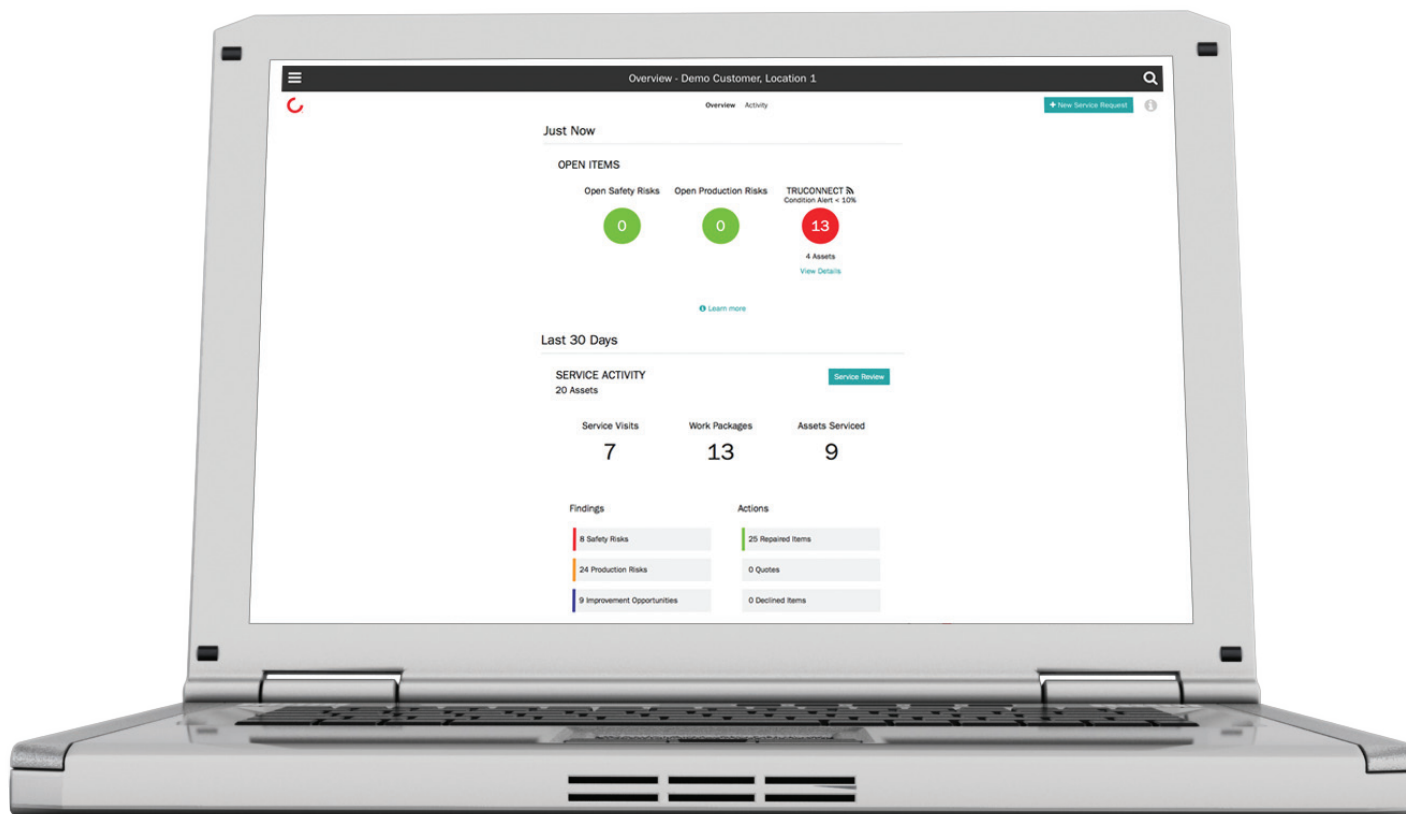


**yourKONECRANES.com**

## KURZANLEITUNG KUNDENPORTAL



## 03 ÜBERSICHT

IHRE NUTZUNGSDATEN – OPTIMIERT

2

## 04 KURZÜBERSICHT

## 05 FEATURES

ÜBERSICHT | NEUE SERVICEANFRAGE

## 06

AKTIVITÄT

## 07

ANLAGEN

## 08

SERVICEKALENDER

## 09

SERVICEVERTRÄGE

## 10

DOKUMENTE UND BERICHTE

## 11 TRUCONNECT

SICHERHEITS- UND PRODUKTIONSRELEVANTE WARNUNGEN | TRUCONNECT-ZUSAMMENFASSUNG

## 12 SERVICE REVIEW

DETAILS | ZUSAMMENFASSUNG | ANLAGENDETAILS

## 13

SERVICE KPIs

## 14

TRUCONNECT

## 15

INVESTITIONEN

Konecranes Kunden mit Wartungs- und/oder TRUCONNECT®-Datenfernübertragungsverträgen haben Zugang zu unserem cloudbasierten Kundenportal yourKONECRANES.com. Betriebs- und Instandhaltungsdaten sowie Anlagendetails sind miteinander verknüpft und vermitteln Ihnen einen umfassenden Überblick zu allen Ereignissen und Aktivitäten innerhalb eines gewählten Zeitraums. Die erfassten Daten können angezeigt, analysiert oder schnell und einfach weitergegeben werden – für einzelne Anlagen oder für Ihre gesamte Kranflotte. Beobachtete Unregelmäßigkeiten, Muster und Trends bieten aufschlussreiche Einblicke und helfen Anwendern, fundierte Instandhaltungsentscheidungen zu treffen.



**Unregelmäßigkeiten** können zum Beispiel Fehlermeldungen wie Überlastvorfälle sein. Diese Ereignisse treten unregelmäßig auf und sollten umgehend überprüft werden. Zu wissen, wann ein Überlastvorfall auftritt, ist der erste Schritt, um die Ursache festzustellen.



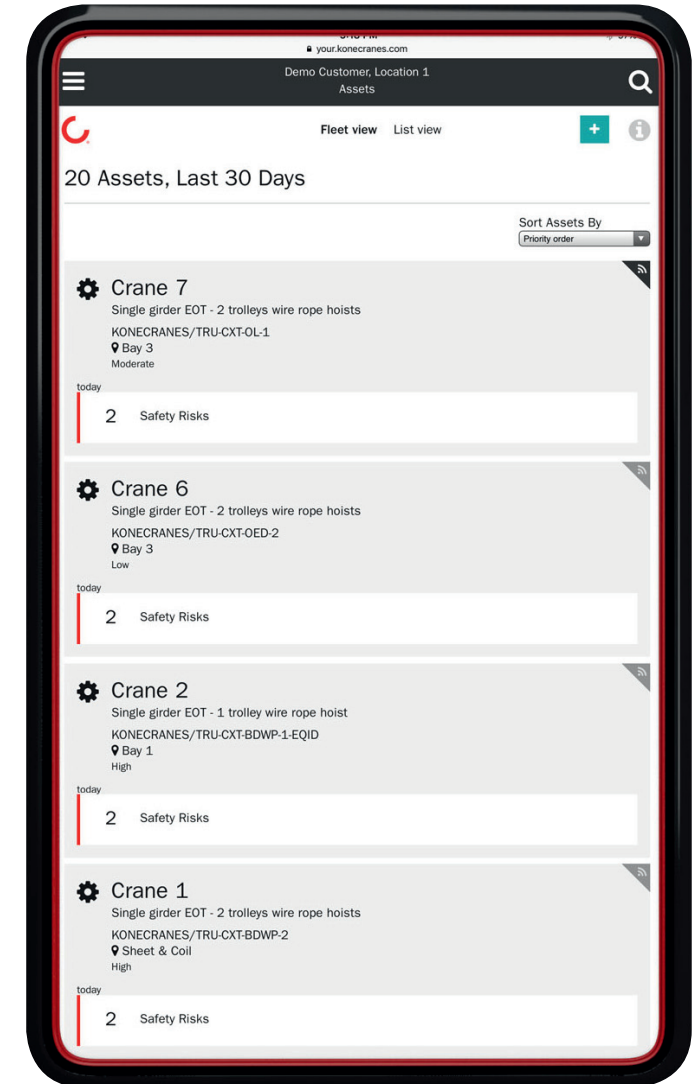
**Muster** offenbaren Zusammenhänge zwischen Variablen. Beispielsweise können wiederkehrende Sicherheitswarnungen wie Überhitzung auf eine notwendige Optimierung von Equipment oder Prozessen hindeuten.



**Trendbeobachtungen** lassen sich für die Priorisierung von Instandhaltungsaktivitäten und für Investitionsentscheidungen nutzen. Eine langfristige Datenanalyse unterstützt die Planung einer bedarfsorientierten vorbeugenden Instandhaltung.

## IHRE NUTZUNGSDATEN – OPTIMIERT

yourKONECRANES.com optimiert den Zugriff auf Ihre Daten. Die umfangreichen Daten werden dort gebündelt an einem Ort in leicht lesbare Diagramme und Grafiken umgewandelt. Dazu gehören Inspektions- und Serviceberichte, TRUCONNECT-Daten und -Alarmer, Anlagenlisten und Serviceinvestitionen. Das Kundenportal bietet eine Fehlerhistorie, priorisiert Anlagen nach den gewählten Kriterien und liefert so eine schnelle Übersicht über Schwachstellen einzelner Anlagenkomponenten oder über die gesamte Kranflotte. Über das Portal können Kunden auch Archivierungs- und Datenabruffunktionen nutzen und unter anderem Dokumente hochladen oder elektronische Berichte drucken.



Diese Schaltfläche öffnet das Hauptmenü

Wenn Sie mehrere Standorte haben, können Sie hier klicken, um den angezeigten Standort zu wechseln

Service Reviews und Business Reviews werden anhand der hier dargestellten Informationen durchgeführt

Wählen Sie hier den Zeitraum, den Sie anschauen möchten

Hier können Konecranes-Verkäufer auf ihre Kundenliste zugreifen. Diese Schaltfläche wird für Kunden nicht angezeigt.

Hier können Sie nach Anlagen oder Serviceanfragen suchen

Klicken Sie hier, um mehr darüber zu erfahren, welche Daten auf yourKONECRANES.com angezeigt werden.

Hier finden Sie auch Antworten zu den am häufigsten gestellten Fragen

The screenshot displays the 'Overview - Demo Customer, Location 1' dashboard. The left sidebar contains navigation links: John Smith, Change Location, Assets, Documents and Reports, Business Review, Change Customer, Overview (selected), Service Calendar, Service Agreements, and Service Review. The main content area shows 'Overview' and 'Activity' tabs. Key metrics include 'Open Production Risks' (0), 'TRUCONNECT Condition Alert < 10%' (13), and 'Assets Served' (9). A 'Service Review' button is visible in the bottom right. The footer includes the KONECRANES logo and copyright information.

Mit dieser Schaltfläche können Sie jederzeit einen Service anfordern.

Service Review-Informationen können auch hier abgerufen werden

## ÜBERSICHT

Die Seite **Übersicht** zeigt offene Posten wie offene Sicherheits- oder Produktionsrisiken an sowie TRUCONNECT-Zustände, die sofort beachtet werden sollten.

Wenn ein Risiko für eine Komponente identifiziert wurde und die Reparatur nicht abgeschlossen ist, gilt der Fehler als offen.

Offene TRUCONNECT-Posten zeigen die Anzahl der Komponenten mit einer Solleinsatzzeit (DWP) oder verbleibenden Lebensdauer von unter 10 Prozent an.

Serviceaktivitäten zeigen Feststellungen und Tätigkeiten für den ausgewählten Zeitraum an. Feststellungen umfassen Sicherheits- und Produktionsrisiken sowie Optimierungsmöglichkeiten.

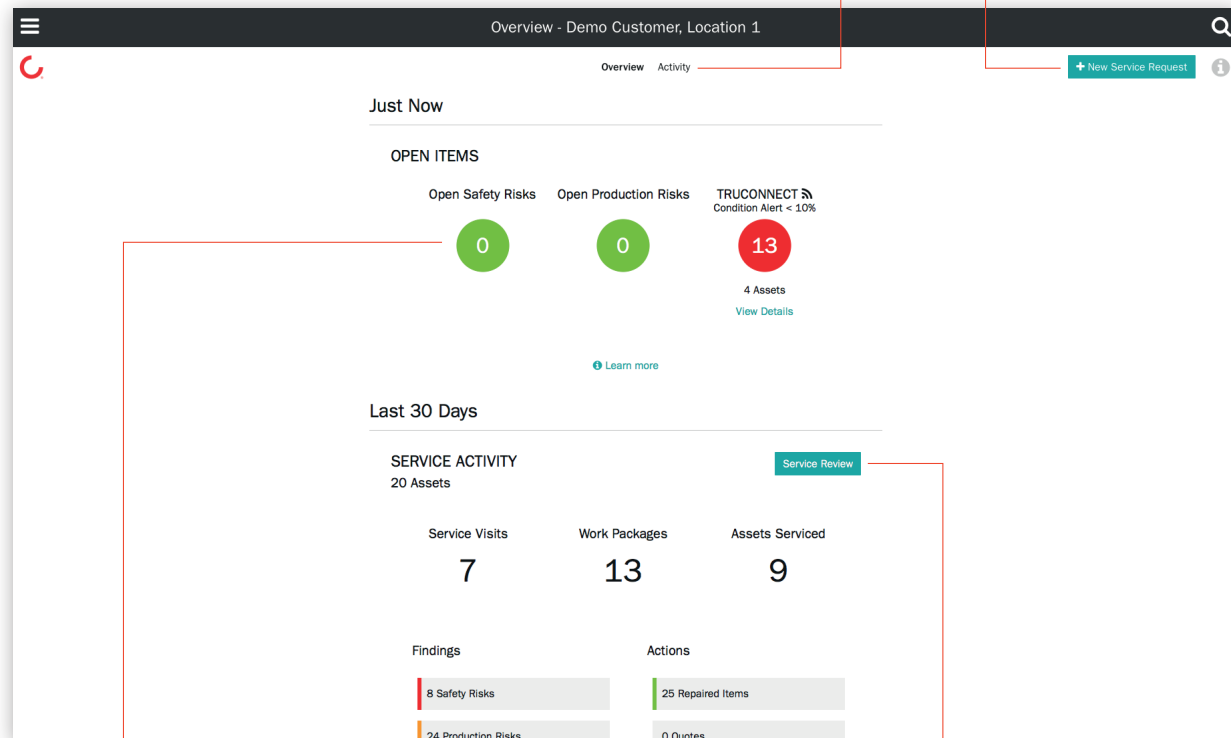
Die TRUCONNECT-Statistik zeigt die Anzahl der Sicherheits- und Produktionsalarme sowie Zustandsänderungen für ausgewählte Komponenten an.

## NEUE SERVICEANFRAGE

Eine Serviceanfrage können Sie jederzeit mit einem Klick auf die Schaltfläche „New Service Request“ oben rechts auf der Seite stellen. Fragen Sie für die entsprechende Anlage entweder eine geplante Reparatur oder eine Rufbereitschaftsreparatur an. Sie können auch das Datum wählen und eine Auftragsnummer sowie die Beschreibung des erforderlichen Service hinzufügen.

Lassen Sie sich hier die Liste der Service- und TRUCONNECT-Aktivitäten anzeigen wie Serviceberichte, Instandhaltungen, TRUCONNECT-Meldungen etc.

Stellen Sie hier eine Serviceanfrage



Bei einem oder mehreren offenen Sicherheitsrisiken ist dieses Feld rot. Bei einem oder mehreren offenen Produktionsrisiken ist das entsprechende Feld orange. Liegen keine Risiken vor, sind alle Felder grün

Lassen Sie sich über diesen Button Ihre Service Reviews anzeigen

AKTIVITÄT

Die Seite **Aktivität** gibt Ihnen einen Überblick über die abgeschlossenen Serviceaktivitäten sowie die TRUCONNECT-Meldungen im ausgewählten Zeitraum. Aktivitäten können nach Feststellungen, Aktionen, Alarmtyp, Serviceprodukten, Bedeutung des Equipments und Komponenten gefiltert werden.

Filtern nach einer beliebigen Anzahl von Kriterien

Zurück zur Übersicht

Stellen Sie hier eine Serviceanfrage

Activity - Demo Customer, Location 1

Overview

Activity

+ New Service Request

229 Activities, Last 30 Days

Expand All

Today

TRUCONNECT\*

9 Overloads

Crane 7 Single girder EOT - 2 trolleys wire rope hoists

Latch

Damaged

Component Number: 1-11062914432

Component Path: Trolley 2A / Hoisting machinery 2A West / Hook block / Latch

Task Type: Visual assessment

Fault Code: Damaged

Risk: Safety Risk

Recommendation: Replace

Comment: THE LATCH IS BENT OUT OF SHAPE ON HOIST B HOOK BLOCK AND REQUIRES REPLACEMENT.

Service Request: 1-30824991824

Crane 7 Single girder EOT - 2 trolleys wire rope hoists

Hoisting brake - holding

Other fault

Crane 7 Single girder EOT - 2 trolleys wire rope hoists

Hoisting motor

Other fault

Crane 6 Single girder EOT - 2 trolleys wire rope hoists

Hoisting brake - holding

Other fault

Crane 6 Single girder EOT - 2 trolleys wire rope hoists

Hoisting brake - holding

Other fault

Crane 2 Single girder EOT - 1 trolley wire rope hoist

Hoisting motor

Other fault

Crane 2 Single girder EOT - 1 trolley wire rope hoist

Ansicht erweitern für mehr Informationen

ANLAGEN

Die Seite **Anlagen** zeigt eine Flottenansicht, die nach Priorität, Bedeutung des Equipments, Datum und alphabetisch geordnet werden kann. Beim Ordnen nach Priorität erhalten Sie eine praktische Übersicht zu allen Aspekten im Zusammenhang mit Sicherheit und Produktion.

Auf der Seite **Listenansicht** finden Sie die einzelnen Anlagen mit Informationen wie Hersteller, Seriennummer und Priorität. Sie können auch Spalten für offene Posten, Feststellungen, Aktivitäten, TRUCONNECT und Investitionen hinzufügen. Sie können die Liste als PDF-Datei herunterladen und die Informationen mit Kollegen teilen.

Für Details zu Anlage und Service auf den entsprechenden Namen klicken

Zurück zur Flottenansicht

Beliebige Anzahl von Spalten hinzufügen

Parameter zur Anzeige der Anlagen auswählen, zum Beispiel Anzahl der Positionen, Anzahl der offenen Angebote oder TRUCONNECT-Daten wie größter Rückgang des DWP-Werts

Zur Listenansicht

Anlagen sortieren

Assets - Demo Customer, Location 1

Fleet view List view

+ New Service Request

Filter

Clear Selection

Asset Criticality

High Moderate Low

Own Labels

Bay Area Bay area Cutting Others Pm12 R&D Center

Show Assets By

General Latest Activity

Open Items

Findings and Actions

TRUCONNECT

20 Assets, Last 30 Days

Sort Assets By Priority order

Crane 6

Single girder EOT - 2 trolleys ...

KONECRANES/TRU-CXT-OED-2

Bay 3

Low

today

Safety Risk

Other fault

Crane 2

Single girder EOT - 1 trolley wi...

KONECRANES/TRU-CXT-BDW...

Bay 1

High

today

Safety Risk

Other fault

Crane 1

Single girder EOT - 2 trolleys ...

KONECRANES/TRU-CXT-BDW...

Sheet & Coil

High

today

Safety Risk

Other fault

Crane 9

Double girder EOT - 1 trolley ...

KONECRANES/TRU-CXT-OT-1

North/West - White Shed

Low

Jul 29, 2016

1

Emergency stops

Crane 7

Single girder EOT - 2 trolleys ...

KONECRANES/TRU-CXT-OL-1

Bay 3

Moderate

today

9

Overloads

Crane 4

Single girder EOT - 2 trolleys ...

KONECRANES/TRU-CXT-ES-2

Bay 2

Moderate

today

Production Risk

Worn shoe

Crane 5

Single girder EOT - 2 trolleys ...

KONECRANES/TRU-CXT-OED-1

Bay 3

High

today

Production Risk

Other fault

Crane 8

Single girder EOT - 2 trolleys wir...

KONECRANES/B3558A2

Bay 2

High

today

Production Risk

Other fault

Crane 3

Single girder EOT - 2 trolleys ...

KONECRANES/TRU-CXT-ES-1

Bay 2A

Low

today

Improvement Opportunity

Missing

Crane 18

Semi gantry - single girder wire r...

KONECRANES/K15123

Bay 3 - Unit 3 - Electrolysis

Moderate

today

No direct risk

Acceptable

Crane 14

Double girder EOT - 2 trolleys wir...

KONECRANES/CK95070

Bay B

Low

today

Safety Risk

Damaged

Crane 17

Semi gantry - single girder wire r...

KONECRANES/CK15072

Cutting

Moderate

today

No direct risk

Acceptable

Crane 12

Crane 13

Dieses Fenster ändert sich basierend auf dem Filter

Hellgraues Symbol = innerhalb der letzten 48 Stunden keine Daten gesendet

Dunkelgraues Symbol = innerhalb der letzten 48 Stunden Daten gesendet

Das Diagramm kann als PDF-Datei heruntergeladen werden – interne Konecranes-Benutzer können es als Excel-Datei herunterladen.

SERVICEKALENDER

Die Seite **Kalender** zeigt die Serviceaktivitäten in einer Kalenderansicht an. Verschiedene Farben veranschaulichen den Status des Services, zudem lassen sich die Aktivitäten nach Bedeutung der Anlage, Serviceprodukt und Aufgabenart filtern. Mit Klicken auf einen Monat erhalten Sie eine detaillierte Liste der Serviceaktivitäten.

Die Farben zeigen den Status an:  
Alle abgeschlossenen, genehmigten und geschlossenen Serviceanfragen sind grün;  
gelbe Posten werden ausgeführt;  
graue Posten sind für die Zukunft geplant;  
rote Posten sind offene Serviceanfragen, deren geplantes Datum fünf Tage oder mehr überfällig ist

Filtern nach einer beliebigen Anzahl von Kriterien

Jahr ändern

Klicken Sie auf einen Monat, um eine Liste der Serviceaktivitäten und deren Details anzuzeigen

Klicken Sie auf das Datum, um die Details dieses Servicebesuchs zu erhalten

Service Calendar - Demo Customer, Location 1

Filter (3 selected)

Clear Selection

Service Status

Completed

Asset Criticality

High

Moderate

Low

Own Labels

Bay Area

Bay area

Cutting

Others

Pm12

R&D Center

Service Product

Crane Installation

MAINMAN Planned Maintenance

On call repairs

Planned Repairs

Retrofits

Routine Maintenance

Spare parts - wearing

Wearing parts replacements

Task Type

Adjust

Change

Disassemble

Operational assessment

Operational test

Repair

Unable to inspect

Visual assessment

2016

January 2016

February 2016

March 2016

April 2016

May 2016

June 2016

July 2016

August 2016

September 2016

October 2016

November 2016

December 2016

Feb 28, 2016

Completed Service Request

Crane Installation, Planned Repairs

Install New Hoists to crane 4 Structural

Feb 28, 2016

Crane 4 Single girder EOT - 2 trolleys wire rope hoists

+ 1 Other Assets

Feb 22, 2016

Completed Service Request

Planned Repairs

Repair to Remote 514-0515173/3

Feb 22, 2016

Crane 13 Goliath Gantry - double girder wire rope hoist

Feb 21, 2016

Completed Service Request

Planned Repairs

Repair to Remote 514-0515173/5

Feb 22, 2016

Crane 13 Goliath Gantry - double girder wire rope hoist

On call repairs

Crane 7 - Breakdown - Replace Load Rope,

Feb 21, 2016

Crane 7 Single girder EOT - 2 trolleys wire rope hoists



SERVICEVERTRÄGE

Die Seite **Serviceverträge** enthält die Details Ihrer Vereinbarung mit Konecranes. Kontaktinformationen, Serviceprodukte und Anlagen unter Vertrag sind hier aufgeführt.

Nach Priorität filtern

Service Agreement - Demo Customer, Location 1

Filter

Clear Selection

Priority

High

Low

Moderate

Labels

Bay Area

Bay area

Cutting

Others

Pm12

R&D Center

Agreement Info

Agreement Name

DEMO SITE AGREEMENT

Agreement Number

1-14126472428

Agreement Type

Evergreen

City

DEMOTOWN

Purchase Order Number

N/A

Billing Type

Fixed - Manual

Consolidation Rule

Unknown

Status

Active

Start Date

Aug 15, 2015

End Date

Dec 31, 2030

Konecranes Contact

John Crane

John.Crane@konecranes.com

Customer Contact

Mr Customer

mrcustomer@democustomer.com

Service Products

MAINMAN Planned Maintenance

8 Assets under Agreement

In Location: Demo Customer, Location 1

Crane 8

Single girder EOT - 2 trolleys ...

Bay 2

Crane 7

Single girder EOT - 2 trolleys ...

Bay 3

Crane 2

Single girder EOT - 1 trolley wi...

Crane 1

Single girder EOT - 2 trolleys ...

Klicken Sie hier, um dem Ansprechpartner eine E-Mail zu senden

DOKUMENTE UND BERICHTE

Die Seite **Dokumente** beinhaltet Dokumente, die zu einem aus-  
gewählten Zeitraum gehören etwa Service- und Instandhaltungs-  
berichte sowie Inspektionsberichte. Die Dateien können her-  
untergeladen werden und Sie können auch eigene Dokumente  
hinzufügen.

Nach Dokumentart filtern

Neues Dokument hinzufügen

Filter

Clear Selection

Service Report

Condition Detail Report

Routine Maintenance Report

Documents - Demo Customer, Location 1

4 Location Documents, Current Year

Add

Service Report (EN)

Feb 8, 2017

BUILDING 1

Service Report (EN)

Feb 8, 2017

BUILDING 2

Condition Detail Report (EN)

Mar 12, 2017

BUILDING 1 East Crane Single girder EOT - 1 trolley wire rope holst...

BUILDING 2 West Crane Single girder EOT - 2 trolley wire rope holst...

Routine Maintenance Report (EN)

Apr 22, 2017

BUILDING 1 East Crane Single girder EOT - 1 trolley wire rope holst...

BUILDING 2 West Crane Single girder EOT - 2 trolley wire rope holst...

Dokument herunterladen

TRUCONNECT®-Datenfernübertragung nutzt Sensoren, um Betriebsdaten zu erfassen wie Laufzeit, Motorstarts, Arbeitszyklen und Not-Aus-Vorfälle. Die Datenfernübertragung ist auch für Bremsen und Umrichter erhältlich.

TRUCONNECT-Daten sind auf yourKONECRANES.com verfügbar und umfassen:

- Sicherheitsrelevante Vorfälle, zum Beispiel Überhitzung, Überlast und Not-Aus-Vorfälle
- Pareto-Analyse kritischer Sicherheitswarnungen
- Betriebsstatistiken, beispielsweise Lastspektren, Schrittbetrieb des Hubwerks, Überlast, Not-Aus-Vorfälle, Arbeitszyklen und Betriebsstunden
- Einschätzung der verbleibenden Restlebensdauer (DWP) ausgewählter Komponenten, wie Hubwerk und Hubwerkbremse

## SICHERHEITS- UND PRODUKTIONSRELEVANTE WARNUNGEN

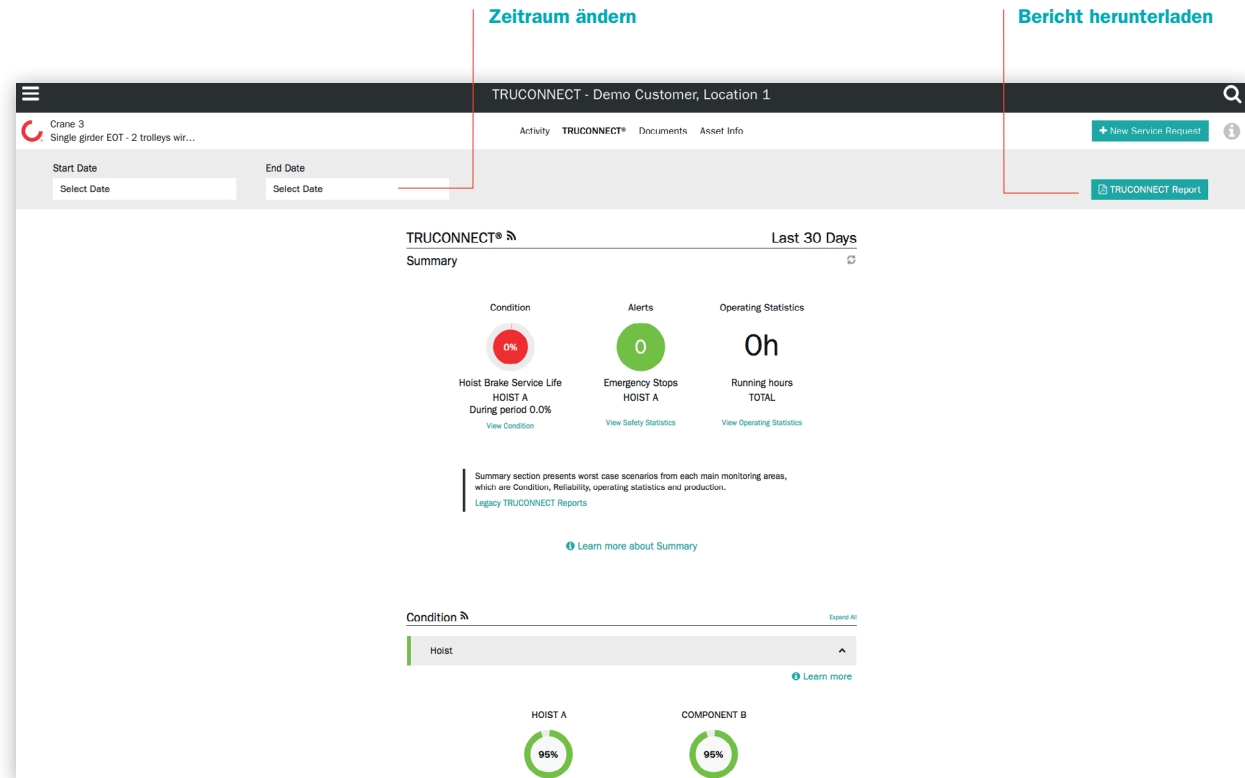
Auf der Übersichtsseite sind sicherheits- und betriebsrelevante Warnungen hervorgehoben. Die Details zu den Warnungen werden mit Klicken auf eine Anlage auf der Seite Flottenansicht aufgerufen. Zu finden sind auf der Übersichtsseite auch der Tagesdurchschnitt der Warnungen und Trends für den gewählten Zeitraum sowie die Zustandsänderung von Komponenten.

## TRUCONNECT-ZUSAMMENFASSUNG

Die Seite **TRUCONNECT** veranschaulicht die Daten für eine ausgewählte Anlage in übersichtlichen Grafiken und Diagrammen.

Der Bereich **Zusammenfassung** enthält die wichtigsten Elemente jeder Kategorie, die beachtet werden sollten.

Die **Zustandsüberwachung** zeigt den aktuellen Zustand der Krananlagen, potenzielle Sicherheits- und Betriebsrisiken sowie die geschätzte Restlebensdauer basierend auf der Nutzungshistorie. Die Zustandsüberwachung kann auch verwendet werden, um die Austauschhäufigkeit von Komponenten zu überprüfen. Das liefert Hinweise auf künftigen Instandhaltungsbedarf und hilft festzustellen, wie Änderungen des Kranführerverhaltens die Lebensdauer der Komponenten beeinflussen.



bedarf und hilft festzustellen, wie Änderungen des Kranführerverhaltens die Lebensdauer der Komponenten beeinflussen. Diese Informationen lassen sich für die Planung und Terminierung vorbeugender Instandhaltungsaktivitäten nutzen, um die Sicherheit zu erhöhen und Standzeiten zu vermeiden.

Im Abschnitt **Sicherheitswarnungen** zeigt die Pareto-Analyse die wichtigsten Ursachen für Warnungen im Hinblick auf Sicherheit und Benutzerfreundlichkeit des Krans und stuft diese gemäß ihrer Bedeutung ein. In diesem Abschnitt werden sicherheits- und betriebskritische Alarmer dargestellt.

Die **Betriebsstatistik** verdeutlicht, wie verschiedene Kranbetriebsmuster den sicheren Betrieb und den Zustand des Krans sowie auf die Lebensdauer kritischer Komponenten beeinflussen. Betriebsmuster können die Lebensdauer und Sicherheit der einzelnen Komponenten erheblich beeinträchtigen. Dieser Bereich zeigt zudem die verschiedenen Nutzungsraten einzelner Hubwerke und die daraus folgenden Unterschiede bezüglich Lebensdauer.

Die Betriebsstatistik ist darauf ausgelegt, zu einer angemessenen Nutzung der Anlagen und damit zu einer Optimierung von Sicherheit, Lebensdauer und Wartungskosten des Krans beizutragen.

Nach einem Servicebesuch erstellen wir eine **Serviceübersicht**, um offene Empfehlungen und Angebote zu bearbeiten, Fragen zu beantworten und die nächsten Schritte zu planen. Es gibt mehrere Möglichkeiten, diese Informationen auf yourKONECRANES aufzurufen: Sie finden einen Link zur Serviceübersicht im Hauptmenü und Links auf der Übersichtsseite sowie auf der Aktivitätsseite.

Die Informationen auf der Seite **Serviceanfrage** werden während Ihrer Serviceübersicht besprochen, um die Feststellungen zu erklären, offene Angebote zu überprüfen und die nächsten Schritte zu planen.

**DETAILS**

In diesem Abschnitt sind die Details des Servicebesuchs einschließlich Serviceprodukten, Name des Technikers, Kontaktdaten und Terminen aufgeführt.

**ZUSAMMENFASSUNG**

In diesem Abschnitt sind die Feststellungen und Maßnahmen des Servicebesuchs aufgeführt. Hier finden sich Sicherheitsrisiken, Produktionsrisiken, unbestimmte Zustände, Verbesserungsmöglichkeiten, reparierte Posten und, falls vorhanden, Angebote sowie abgelehnte Posten. Eine Grafik zeigt die Feststellungen und Aktivitäten nach Anlage an, die Einzelheiten der Feststellungen sind unten aufgeführt. Angebote für die notwendigen Arbeiten können hier hinzugefügt und hochgeladen werden.

**ANLAGEDetails**

Die Anlagen aus der Serviceanfrage sind in diesem Bereich aufgeführt. Die Feststellungen für jede Anlage sind zusammen mit den Details wie Fehlercode, Risiko und einer Empfehlung vermerkt. Hier finden Sie auch Kommentare des Inspektors oder Servicetechnikers.

Die Ergebnisse sind priorisiert, Sicherheits- und Produktionsrisiken zuerst genannt. Sie können auch nach Feststellungen und Aktivitäten sowie Bedeutung der Anlage, Serviceprodukt und Aufgabenart filtern.

Serviceinformationen anzeigen

Bericht herunterladen

Service Request - Demo Customer, Location 1

Service Request 1-30824991824

Customer and Service Information

Summary

Findings and Actions

12 Safety Risks

26 Production Risks

98 Undetermined Condition

11 Improvement Opportunities

Findings and Actions by Asset (Top 5)

Crane 6

Crane 1

Crane 2

Crane 0

Crane 4

Status: Service Completed

Service Products: MAINMAN Planned Maintenance

Assets Serviced: 13

Repaired Items correspond to those repairs performed by, observed by or reported to the Konecranes Technician during the delivery of the referenced Service Request.

View Descriptions / Learn more

Attachments

13 Assets in Service Request

Crane 6

Service Products: MAINMAN Planned Maintenance

Jul 31, 2016

Hoisting motor

Other fault

Component Number: 1-11063328328

Component Path: Trolley 2A / Hoisting machinery 2A / Hoisting motor

Task Type: Visual assessment

Fault Code: Other fault

Risk: Safety Risk

Recommendation: Replace

Comment: THE BRAKE SPLINES ON THE MOTOR SHAFT IS VERY WORN AND REQUIRES REPLACING ON HOIST 2A.

Hoisting brake - holding

Fehlerdetails und Bemerkungen anzeigen

Anhänge hinzufügen

Als Teil unserer Beratung bieten wir unseren Kunden einen Business Review, um die Rendite und die kontinuierliche Optimierung aufzuzeigen.

Der Business Review nutzt yourKONECRANES.com sowohl als Informationsquelle wie auch als Kommunikationsmittel. Unser Business Review beinhaltet unter anderem diese Themen:

- Eine Bewertung der aktuellen und vergangenen Aktivitäten und der damit verbundenen Investitionen
- Wichtigste Risiken und Empfehlungen
- Interessante Auffälligkeiten, Muster und Trends in Datenelementen, deren Analyse Potenziale für Wertschöpfung hebt
- Veränderungen in der Betriebsumgebung
- Zukünftige Pläne für Service und Equipment
- Aktionspläne und Empfehlungen für kontinuierliche Optimierung
- Umfassende Überprüfung der Vereinbarungen und Anpassung des Umfangs nach Bedarf

Der Link zur Seite Business Review ist im Hauptmenü zu finden.

### SERVICE KPIS

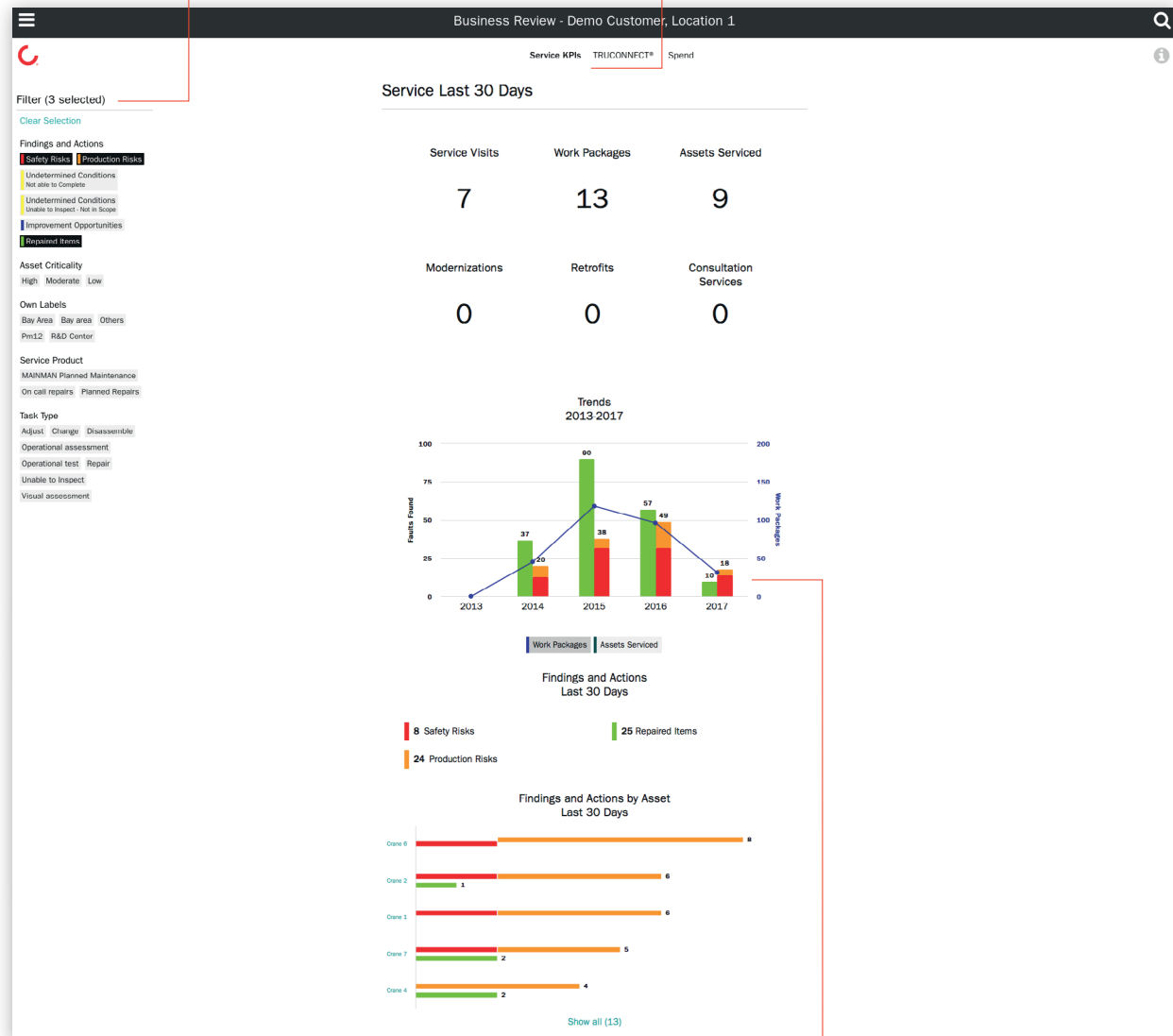
Dieser Abschnitt führt die im gewählten Zeitraum durchgeführten Servicebesuche, Arbeitsaufträge, Instandhaltungen von Anlagen, Modernisierungen, Umrüstungen und Beratungsservices auf.

Das Diagramm **Trends** zeigt bei Arbeitsaufträgen und Anlagen-instandhaltungen gefundene Mängel an. Sie können in diesem Diagramm Feststellungen und Maßnahmen beliebig kombinieren.

Bei **Feststellungen und Maßnahmen** finden sich die Anzahl der Sicherheits- und Betriebsrisiken, unbestimmten Zustände, Optimierungsmöglichkeiten und reparierten Posten für den gewählten Zeitraum. Feststellungen und Maßnahmen werden für jede vertraglich vereinbarte Anlage einzeln dargestellt.

Filtern nach einer beliebigen Anzahl von Kriterien

Zu den den Seiten TRUCONNECT und Investitionen



Bewegen Sie den Mauszeiger über die Zeile, um alle gewarteten Anlagen/ausgeführten Instandhaltungen im entsprechenden Jahr zu sehen

## TRUCONNECT

Diese Ansicht mit Ihren **TRUCONNECT**-Informationen zeigt die Anzahl der Alarme und die Nutzung nach Betriebsstunden für den gewählten Zeitraum. In der **Alarmübersicht** finden Sie die Anzahl der Sicherheitswarnungen insgesamt sowie nach Anlage sortiert.

Bei der **Nutzung nach Betriebsstunden** sehen Sie die Betriebsstunden der einzelnen Krananlagen sowie die Anzahl der Starts.

Filtern nach einer beliebigen Anzahl von Kriterien

Zu den Seiten KPI und Investitionen

Klicken Sie auf den Anlagennamen, um TRUCONNECT-Daten anzuzeigen

Bewegen Sie den Mauszeiger über die Zeile, um alle Alarme/Betriebsstunden im entsprechenden Jahr zu sehen



INVESTITIONEN

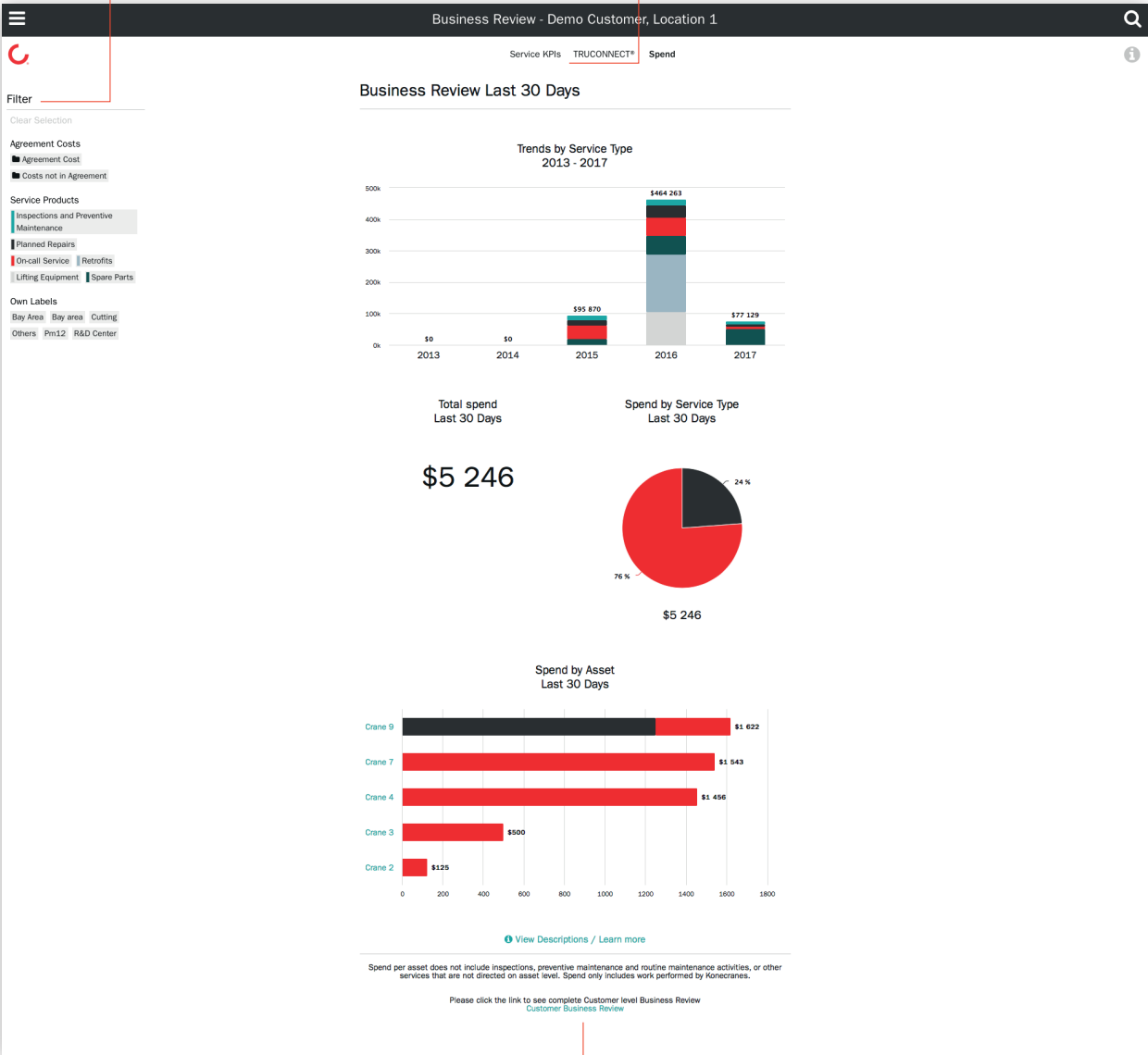
Ihre Investitionen sind in dieser Ansicht zusammengefasst. Sie können die vertraglich festgelegten Kosten einsehen sowie Kosten, die nicht Teil Ihrer Vereinbarung sind. Sie können auch nach Serviceprodukten filtern.

Trends nach Typ zeigt die Kosten für verschiedene Serviceprodukte über einen Zeitraum von fünf Jahren an.

Servicekosten Gesamt und Servicekosten nach Typ sind in einer übersichtlichen Tabelle zusammengefasst und zudem nach für jede Krananlage aufgeschlüsselt. So können Sie zum Beispiel sehen, für welche Anlage es die meisten Störungseinsätze gab.

Filtern nach einer beliebigen Anzahl von Kriterien

Zu den Seiten TRUCONNECT und KPI



Kunden mit mehreren Standorten können die standort-spezifische Ausgabenansicht über diesen Link anzeigen